

# Le management des entreprises en STS (2<sup>EME</sup> année)

Formation du 21 OCTOBRE 2008



# Programme de la matinée

## **Accueil/Présentation**

## **Présentation générale**

- Pourquoi le nouveau référentiel ?
- Le contenu de la nouvelle épreuve.
- Précisions sur les sessions futures du BTS (2008/2011).
- L'environnement numérique de travail

## **Analyse du référentiel de deuxième année**

- Présentation du référentiel.
- Présentation du réseau conceptuel.
- Présentation de la progression.
- Présentation des apports théoriques et de la bibliographie.



# Programme de l'après-midi

## **Conception d'une séquence**

Thème proposé :

Définir une démarche stratégique

Point 2.1 du référentiel



# Pourquoi le nouveau référentiel

- ✦ La continuité de la formation STG

(d'où l'utilité d'avoir enseigné le management en 1ère et terminale)

- ✦ Les besoins liés à la réforme des BTS

(Donner une culture commune à l'ensemble des BTS tertiaires en matière de pilotage des entreprises)

- ✦ Tous les BTS sont concernés sauf enseignement spécifique d'éco-droit (hôtellerie, assurances, banques, P.I)



# Le contenu de la nouvelle épreuve

- ✦ Une **problématique managériale**.
- ✦ La cas d'une ou plusieurs entreprises.  
*(Les PME sont privilégiées)*
- ✦ Des questions liées aux **compétences du référentiel**.
- ✦ Des réponses avec une **justification théorique**.



# Les sessions futures

- ✿ En 2008: Épreuve d'économie- droit classique  
*Le nouveau programme de management des entreprises entre en vigueur en septembre 2008*
- ✿ En 2009: Épreuve d'économie- droit classique  
*Le nouveau programme d'économie- droit entre en vigueur en septembre 2009*
- ✿ En 2010: Épreuve d'économie, droit et management des entreprises
  - Sous épreuve d'économie générale et de droit (programme actuel)
  - Sous épreuve de management des entreprises
- ✿ **En 2011: Épreuve rénovée d'économie, droit et management des entreprises**
  - Sous épreuve d'économie générale et de droit (nouveau programme)
  - Sous épreuve de management des entreprises



# L'ENT

✦ Une nouvelle possibilité d'échanges et de mutualisation du travail produit :

**[Eco-gest.tice.ac-orleans-tours.fr/moodle/](http://Eco-gest.tice.ac-orleans-tours.fr/moodle/)**

Pour se connecter:

Nom d'utilisateur: prenom.nom

Mot de passe : prenom.nom (à changer)

# L'ENT (2)

The screenshot shows a web browser window with the following elements:

- Browser Title Bar:** "Économie et Gestion - Orléans-Tours: Se connecter sur le site - Wanadoo"
- Address Bar:** "http://eco-gest.tice.ac-orleans-tours.fr/moodle/login/index.php"
- Page Header:** "Économie et Gestion - Orléans-Tours" with a language dropdown set to "Français (fr)".
- Main Content Area:**
  - Section: "Déjà inscrit ?"**
    - Text: "Connectez-vous ici en utilisant votre nom d'utilisateur et mot de passe (Votre navigateur doit supporter les cookies)"
    - Form: "Nom d'utilisateur" (containing "hervé duclos") and "Mot de passe" (empty).
    - Button: "Connexion"
  - Text: "Les invités peuvent accéder à certains cours"
  - Button: "Connexion en tant qu'invité"
  - Text: "Vous avez oublié votre nom d'utilisateur et/ou votre mot de passe ?"
  - Button: "Oui, j'ai besoin d'aide pour me connecter"
- Footer:** "Non connecté. (Connexion)" and "Accueil"



# L'ENT (3)

The screenshot shows a web browser window displaying a Moodle course page. The browser's address bar shows the URL <http://eco-gest.bce.ac-orleans-tours.fr/moodle/>. The page title is "Économie et Gestion - Orléans-Tours". The user is logged in as "Duclos Herve" and the language is set to "Français (fr)".

The main content area is titled "Catégories de cours" and lists several course categories with expandable arrows:

- STG
  - Economie-Droit
  - Management
  - Communication - Gestion des ressources humaines
  - Mercatique
  - Comptabilité et Finance d'Entreprise
  - Gestion des systèmes d'information
- BTS
  - Economie-Droit en STS
  - Management en STS
  - BTS Assistant manager
  - BTS Assistant de gestion PME PMI
  - BTS Management des unités commerciales
  - BTS Négociation de la relation client
  - BTS Commerce international
  - BTS Technico-commercial
  - BTS Informatique de gestion
- Pédagogie
  - Les TIC en Economie et Gestion
- Divers
  - Utilisation de votre plateforme moodle
- Tests
  - Cours dédié aux tests - N°1
  - Cours dédié aux tests - N°2
  - Cours dédié aux tests - N°3
  - Cours dédié aux tests - N°4
  - Cours dédié aux tests - N°5

On the right side, there is a "Calendrier" widget showing the month of "octobre 2008". The calendar grid is as follows:

Lu	Ma	Me	Je	Ve	Sa	Di
		1	2	3	4	5
6	7	8	9	10	11	12
13	14	15	16	17	18	19
20	21	22	23	24	25	26
27	28	29	30	31		

The system clock at the bottom left shows "18:26" and the bottom right shows "Internet".



# Présentation du référentiel

## Trois axes structurent le référentiel

- Des **thèmes** qui structurent le cours.
- Des **compétences** qui indiquent ce que l'on doit construire.
- Des **remarques complémentaires** qui précisent les références théoriques et les limites de l'étude.



# Le réseau conceptuel

- ✦ C'est un **outil didactique** pour s'approprier le référentiel.
- ✦ C'est un **outil pédagogique** qui permet à l'étudiant de situer et relier les notions entre elles.
- ✦ On l'utilise en début, en cours ou en fin d'année.

LE MANAGEMENT DES ENTREPRISES

CONSISTE à

Finaliser et Décider

Ce qui suppose

Entreprendre et Diriger

Elaborer une stratégie

Entreprendre et Gérer

Respecter des finalités  
Fixer des objectifs  
Mobiliser des ressources

Diriger et Décider

Une démarche

reposant sur

Diagnostic

Logique entrepreneuriale

Logique managériale

Processus

influencé par

Styles de direction  
Logique entrepreneuriale et managériale

tempéré par

Rationalité limitée

Contre-pouvoirs

Mode de gouvernance

- Globale
  - par DAS
- respectant  
Les finalités  
Les Métiers

Choix d'options

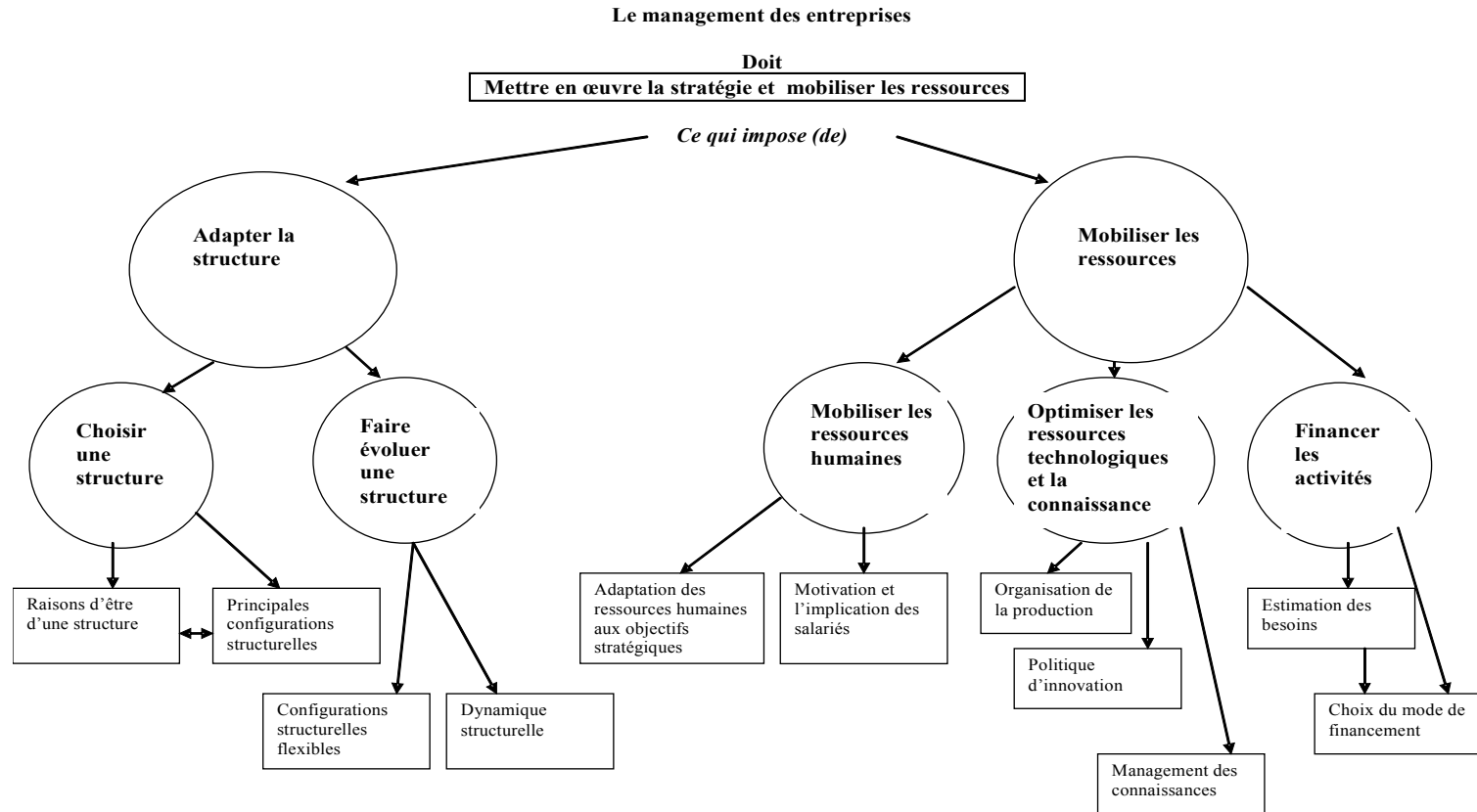
- Global
- par DAS

Croissance de l'entreprise

# Le réseau conceptuel du programme de BTS 2

Comment ?

Schéma conceptuel Management des entreprises BTS 2





# Proposition de phrase d'introduction

Le référentiel s'articule autour de  
trois questions:

✓ **Qui** entreprend et dirige?

*1<sup>ère</sup> année*

✓ **Pourquoi ou (quoi)** : il s'agit d'élaborer  
une stratégie.

*1<sup>ère</sup> année*

✓ **Comment et avec quoi** on construit une  
stratégie?

*2<sup>ème</sup> année*

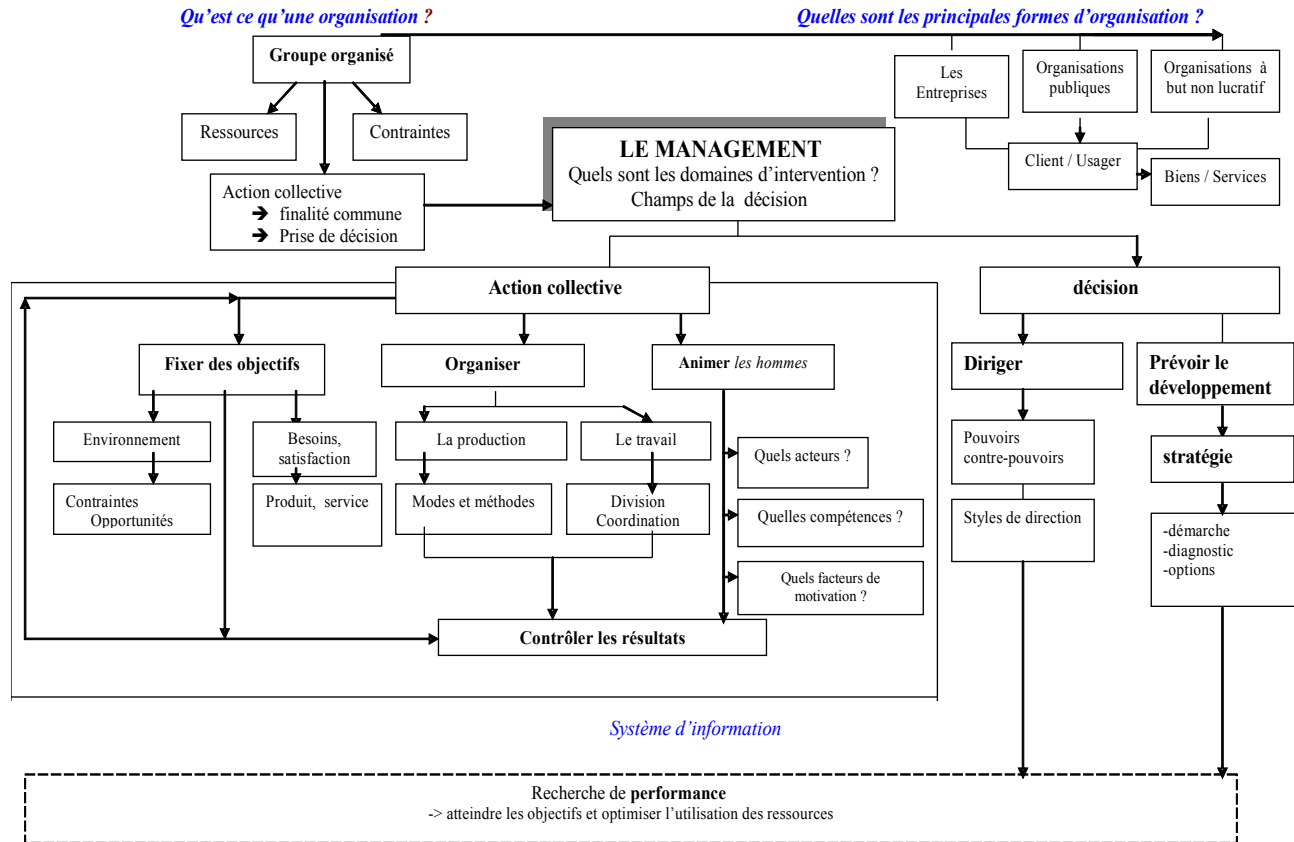


# Proposition de phrase d'introduction

« **Le management** conduit à s'interroger sur: **qui** décide de la stratégie, **quelles** stratégies peuvent être envisagées, **comment** et avec **quelles ressources** elles seront construites ».

*On se situe au **niveau du pilotage** de l'entreprise alors que l'enseignement de management dans les **BTS commerciaux** se situe au **niveau tactique** voire **opérationnel**.*

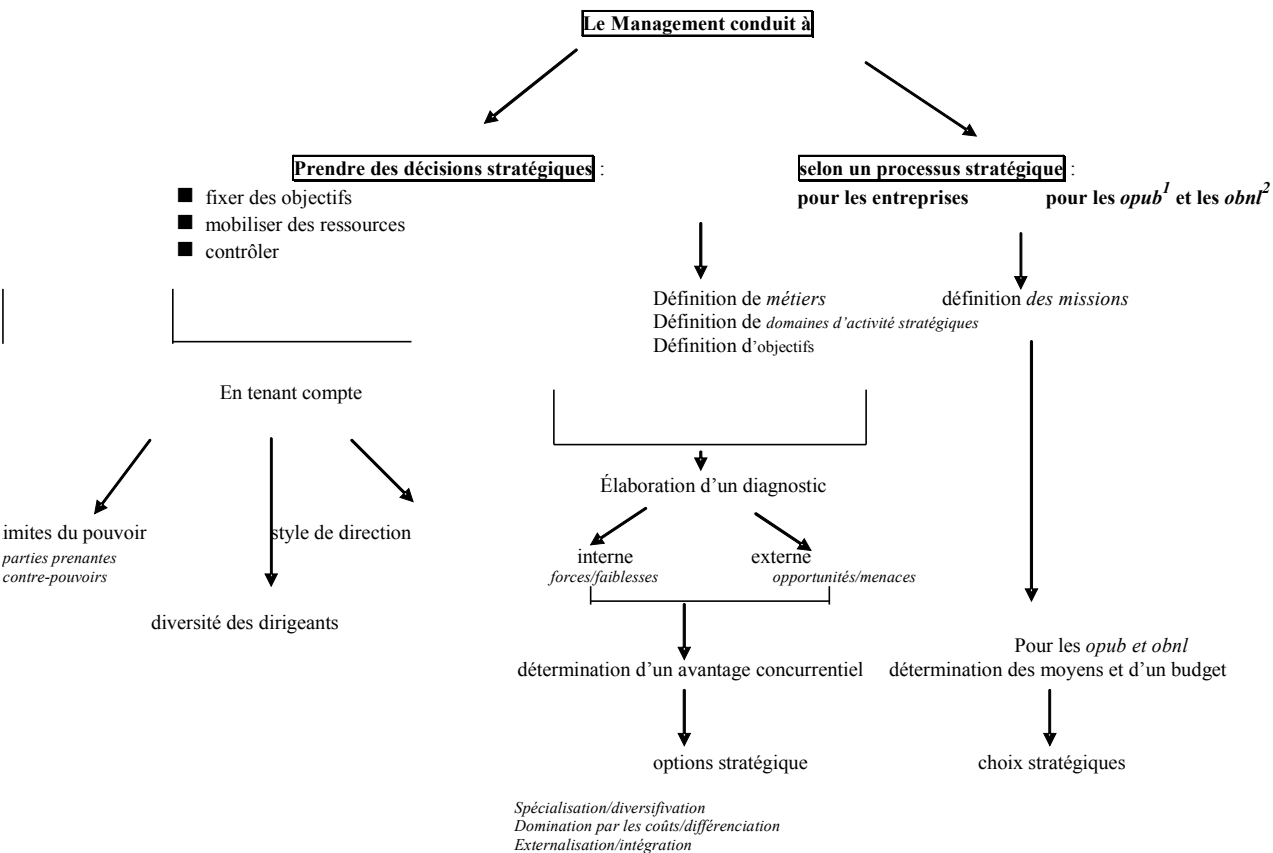
# Quels liens avec le management de 1<sup>ère</sup> STG ?





# Quels liens avec le programme de terminale stg?

## Réseau conceptuel du programme de terminale /management



<sup>1</sup> *obnl*= organisations à but non lucratif

<sup>2</sup> *opub*= organisations publiques



# Le management en BTS: un enseignement d'approfondissement

- ✦ Le programme de BTS est axé sur les entreprises et notamment les PME
- ✦ Des thèmes nouveaux apparaissent en BTS
- ✦ Le programme de BTS utilise des outils de management plus « sophistiqués » (cf. not. Sur le diagnostic).
- ✦ Le programme de BTS comporte des références aux auteurs.





# La progression

## Quels critères pour la grille?

- ✦ Le **thème** et le **sous- thème**
- ✦ La **problématique**
- ✦ Les **savoirs**
- ✦ Les **compétences**
- ✦ Des propositions **de modes d'évaluation**



# Les apports théoriques

- ✦ Le cours doit comporter des **connaissances théoriques** issues de la recherche en gestion.
- ✦ Les auteurs figurent dans les **remarques complémentaires**.
- ✦ **L'évaluation** comporte des références aux auteurs.

# Comment intégrer les auteurs au cours

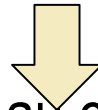
La pensée des auteurs est complexe et souvent fournie



Il faut veiller à la cohérence thème abordé/ pensée de l'auteur

.../...

Et éviter les extraits d'œuvres trop théoriques



Relier la pensée de l'auteur au cas traité en appui du cours

*Exemple la démarche de tel entrepreneur correspond elle à la vision de l'entrepreneur développée par Schumpeter*



# COURS et TD

- ✦ La progression prévoit des **heures disponibles pour traiter des cas en TD.**
- ✦ Par exemple en fin de chapitre(s), possibilité de prévoir **un cas de synthèse**: *une démarche d'entrepreneur et de manager, un diagnostic interne et/ou externe...*
- ✦ Les objectifs étant de **mobiliser les connaissances** après les avoir construites et de préparer les évaluations



# La bibliographie

## Management en BTS

### Proposition de bibliographie

- « Le management des organisations - théories, concepts, cas - » Jean-Michel Plane - Editions Dunod
- « Les grands auteurs en organisation » - Jean-Claude Scheid - Editions Dunod
- « Introduction à l'analyse des organisations » - Y-F Livian - Economica
- « Les théories de la firme » - Gérard Koenig - Economica
- « Management et organisation des entreprises » - Cahiers français n° 287 - La documentation française
- « Comprendre le management » - Cahiers français n° 321 - La documentation française
- « Les stratégies d'entreprise » - Cahiers français n° 275 - La documentation française



# Préparation d'une séquence

## Objectifs

- ✦ A Partir du référentiel, de la grille d'analyse du référentiel, des critères de validité d'une séquence, proposer un questionnement à partir d'un support.

## Documents proposés:

Ex : Définir une démarche stratégique (2.1), la notion de stratégie; les étapes de la démarche stratégique,

*Cas Aquarelle*





# Rappel des critères de validité d'une séquence

Identifier et définir les concepts

Cf; compétences du référentiel/ compétences attendues

*Ex. la logique entrepreneuriale, les finalités et objectifs*

Identifier et définir les concepts

Cf; compétences du référentiel/ compétences attendues

*Ex. la logique entrepreneuriale, les finalités et objectifs*

# Rappel des critères de validité d'une séquence

Définir des objectifs spécifiques et généraux

Définir des objectifs spécifiques et généraux

Objectifs spécifiques par rapport à la matière: savoir distinguer finalités et objectifs.

Objectifs généraux : exercer un jugement critique, analyser un texte...

Objectifs spécifiques par rapport à la matière: savoir distinguer finalités et objectifs.

Objectifs généraux : exercer un jugement critique, analyser un texte...

# Rappel des critères de validité d'une séquence

Choisir des supports

Une situation globale suffit souvent, avec un degré de complexité permettant une analyse.

Choisir des supports

Une situation globale suffit souvent, avec un degré de complexité permettant une analyse.



# Construction d'une séquence: les critères de validation: application

---

## Identifier et définir les concepts

- ✓ Stratégie
- ✓ Modèle général : LCAG (Harvard)
- ✓ Etapes de la démarche
- ✓ Métiers
- ✓ Domaine d'activité stratégique (DAS)
- ✓ Segmentation stratégique

---

## Identifier et définir les concepts

- ✓ Stratégie
- ✓ Modèle général : LCAG (Harvard)
- ✓ Etapes de la démarche
- ✓ Métiers
- ✓ Domaine d'activité stratégique (DAS)
- ✓ Segmentation stratégique

# Construction d'une séquence: les critères de validation

---

**Définir des objectifs spécifiques  
et généraux**

**Savoir identifier les étapes de la  
démarche stratégique, analyser les  
déterminants de cette démarche,  
repérer les DAS et leurs critères**

---

**Définir des objectifs spécifiques  
et généraux**

**Savoir identifier les étapes de la  
démarche stratégique, analyser les  
déterminants de cette démarche,  
repérer les DAS et leurs critères**

---



# L'EVALUATION

 **L'évaluation est construite à partir des compétences du référentiel.**



# Cas Aquarelle

## Questionnement(s) proposé(s):

La notion de stratégie pré-requis?

Les étapes de la démarche stratégique

**Quelle est la décision importante prise par la DG de l'entreprise ?**

**A partir de quelle analyse a été opéré ce choix ?**

**Quels sont les résultats de ces choix?**

**Présentez la démarche sous forme de schéma.**



Caractériser l'entreprise: métier...

Quels sont les atouts de l'entreprise

Quelles difficultés rencontrées par l'entreprise?

Comment ces difficultés sont surmontées ?

Quels choix imposent ces difficultés (qui a effectué, quel horizon temporel...)

Que nous imposent ces difficultés?

Étapes de la décision stratégique sous forme de schéma

Cf. Modèle LCAG, Modèle Mintzberg



